

**Пояснительная записка
к Схеме размещения рекламных конструкций на территории
муниципального образования «Новомалыклинский район»**

1. Общие положения

Схема размещения рекламных конструкций на территории муниципального образования «Новомалыклинский район» (далее - Схема) определяет места размещения рекламных конструкций, типы и виды рекламных конструкций, установка которых допускается на данных местах.

Схема разработана на основании Федерального закона от 13 марта 2006 года № 38-ФЗ «О рекламе» (с изменениями на 27 декабря 2018 года, Федерального закона от 25.06.2002 N 73-ФЗ "Об объектах культурного наследия (памятниках истории и культуры) народов Российской Федерации" (с изменениями на 21 февраля 2019 года), Федерального закона от 08.11.2007 N 257-ФЗ "Об автомобильных дорогах и о дорожной деятельности в Российской Федерации и о внесении изменений в отдельные законодательные акты Российской Федерации (редакция, действующая с 28 марта 2019 года).

Схема размещения рекламных конструкций разработана в соответствии со следующими нормативными документами:

Постановление Правительства Российской Федерации от 26.04.2008 N 315 "Об утверждении Положения о зонах охраны объектов культурного наследия (памятников истории и культуры) народов Российской Федерации";

"ГОСТ Р 52044-2003. Государственный стандарт Российской Федерации. Наружная реклама на автомобильных дорогах и территориях городских и сельских поселений. Общие технические требования к средствам наружной рекламы. Правила размещения», принят и введен в действие Постановлением Госстандарта России от 22.04.2003 N 124-ст (М., ИПК Издательство стандартов, 2003. ИУС "Национальные стандарты", N 9, 2005, "Нормирование, стандартизация и сертификация в строительстве", N 5, 2005);

СНиП 11-04-2003 «Инструкция о порядке разработки, согласования, экспертизы и утверждения градостроительной документации», утвержденный постановлением Госстроя РФ от 29.10.2002г. №150 (с изменениями и дополнениями);

Свод правил «СП 42.13330.2011 Градостроительство. Планировка и застройка городских и сельских поселений. Актуализированная редакция СНиП 2.07.01-89* (с поправкой, Изм. N 1);

СП 52.13330.2011 «Свод правил. «Естественное и искусственное освещение. Актуализированная редакция СНиП 23-05-95*» (утв. приказом Министерства регионального развития РФ от 27 декабря 2010г. №783) – в части требований к рекламному освещению.

Схема размещения рекламных конструкций соответствует документам территориального планирования муниципального образования «Новомалыклинский район».

Типы и виды рекламных конструкций, предусмотренные к установке и эксплуатации на территории района, не влияют на кардинальные изменения внешнего архитектурного облика сложившейся застройки, соответствуют

градостроительным нормам и правилам, а также техническим регламентам и требованиям безопасности.

2. Термины и понятия, используемые в Схеме

Реклама - информация, распространенная любым способом, в любой форме и с использованием любых средств, адресованная неопределенному кругу лиц и направленная на привлечение внимания к объекту рекламирования, формирование или поддержание интереса к нему и его продвижение на рынке.

Рекламные конструкции - щиты, стенды, электронные табло, и иные технические средства стабильного территориального размещения, монтируемые и располагаемые на фасадах, крышах и иных конструктивных элементах зданий, строений, сооружений или вне их, а также остановочных пунктах движения общественного транспорта.

Площадь информационного поля рекламной конструкции - площадь части рекламной конструкции, предназначенной для распространения рекламы в виде рекламного сообщения или изображения.

2. Правила установки и эксплуатации рекламных конструкций

1. Правила установки и эксплуатации рекламных конструкций разработаны в целях осуществления контроля за сохранением историко-градостроительной среды, сохранением архитектурного облика сложившейся застройки района, упорядочения мест для установки и эксплуатации рекламных конструкций, формирования принципов и условий, обеспечивающих равные права для всех участников отрасли наружной рекламы, эффективного использования имущества муниципального образования «Новомалыклинский район» в целях размещения наружной рекламы.

Настоящие Правила устанавливают территориальные требования к установке и эксплуатации рекламных конструкций, условия использования имущества района для установки и эксплуатации рекламных конструкций, а также порядок осуществления контроля за соблюдением этих требований

2. Правила разработаны на основании Федерального закона от 13.03.2006 № 38-ФЗ «О рекламе», Гражданского кодекса Российской Федерации, Градостроительного кодекса Российской Федерации, Федерального закона от 06.10.2003 № 131-ФЗ «Об общих принципах организации местного самоуправления в Российской Федерации», Федерального закона от 25.06.2002 № 73-ФЗ «Об объектах культурного наследия (памятниках истории и культуры) народов Российской Федерации», Закона РФ от 07.02.1992 № 2300-1 «О защите прав потребителей».

3. Соблюдение настоящих Правил обязательно для всех физических и юридических лиц независимо от формы собственности, а также для индивидуальных предпринимателей при установке и эксплуатации рекламных конструкций на территории муниципального образования «Новомалыклинский район».

4. Правила не распространяются на размещение вывесок, информационных конструкций.

3.Схема размещения рекламных конструкций

3.1. Схема разрабатывается администрацией муниципального образования «Новомалыклинский район» на основании настоящих Правил, «Федерального закона от 25.06.2002 № 73-ФЗОб объектах культурного наследия (памятниках истории и культуры) народов Российской Федерации», национального стандарта РФ ГОСТР 52290-2004 «Технические средства организации дорожного движения. Знаки дорожные. Общие технические требования», национального стандарта РФ ГОСТ Р 52289-2004 «Технические средства организации дорожного движения. Правила применения дорожных знаков, разметки, светофоров, дорожных ограждений и направляющих устройств», государственного стандарта РФ ГОСТ Р 52044-2003 «Наружная реклама на автомобильных дорогах и территориях городских и сельских поселений. Общие технические требования к средствам наружной рекламы. Правила размещения», Свода правил СП 42.13330.2011 «СНиП 2.07.01-89*. Градостроительство.

3.2. Схема должна соответствовать схеме территориального планирования и генеральному плану муниципального образования «Новомалыклинский район» и обеспечивать соблюдение внешнего архитектурного облика сложившейся застройки, градостроительных норм и правил, требований безопасности. Схема содержит карты размещения постоянных рекламных конструкций с указанием типов, рекламных конструкций, площадей информационных полей и технических характеристик рекламных конструкций. Схема, с учетом выполнения ее из отдельных карт, состоит из составных частей, согласующихся и соединяющихся между собой.

3.3. Проект Схемы, а также проекты изменений в неё направляются администрацией муниципального «Новомалыклинский район» для предварительного согласования в уполномоченный орган исполнительной власти Ульяновской области в установленном порядке.

3.4. Схема и вносимые в нее изменения подлежат опубликованию (обнародованию) в порядке, установленном для официального опубликования (обнародования) муниципальных правовых актов, и размещению на сайте муниципального образования «Новомалыклинский район» в сети Интернет.

3.5. В случае внесения изменения в Схему, в результате которого место размещения ранее установленной рекламной конструкции перестало соответствовать указанной Схеме и разрешение на установку и эксплуатацию такой рекламной конструкции было признано недействительным по основанию, предусмотренному пунктом 3 части 20 статьи 19 Федерального закона от 13.03.2006 № 38-ФЗ «О рекламе», владельцу рекламной конструкции выплачивается компенсация за счет средств бюджета муниципального образования «Новомалыклинский район». Компенсации подлежат обоснованные и подтвержденные затраты на демонтаж рекламной конструкции, понесенные ее владельцем, а также соответствующая часть фактически выплаченных денежных средств согласно условиям проведенных торгов и (или) договора на установку и эксплуатацию рекламной конструкции, в отношении которой разрешение признано недействительным. При этом часть компенсации, не связанная с демонтажем, рассчитывается пропорционально количеству дней, на которое сократился срок действия разрешения на установку и эксплуатацию рекламной конструкции. Компенсация подлежит

выплате реклама - распространителю не позднее девяноста дней со дня внесения изменений в Схему.

4. Типы и виды рекламных конструкций

4.1. На территории муниципального образования «Новомалыклинский район» допускаются к установке рекламные конструкции следующих видов:

постоянные - рекламные конструкции, срок размещения которых обусловлен их функциональным назначением, местом установки и составляет от 1 года до 10 лет;

временные - рекламные конструкции, предусмотренные настоящими правилами, срок размещения которых обусловлен их функциональным назначением, местом установки и составляет не более чем двенадцать месяцев.

На территории муниципального образования «Новомалыклинский район» Ульяновской области могут размещаться рекламные конструкции следующих форматов:

-малого формата - рекламные конструкции, площадь одной информационной поверхности которых не превышает 6 кв. метров;

-среднего формата - рекламные конструкции, площадь одной информационной поверхности которых от 6 до 15 кв. метров;

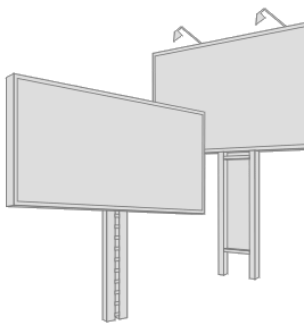
-большого формата - рекламные конструкции, площадь одной информационной поверхности которых от 15 до 18 кв. метров;

-крупного формата - рекламные конструкции, площадь одной информационной поверхности которых составляет 18 кв. метров и более.



4.2. Информационный стенд - предназначены для эксплуатации вне помещения, что обуславливает выбор материалов для их производства. В качестве каркаса используются металлические трубы, а противоположная стенка, обшивка и козырек опоры выполняются из кровельного железа. Для основы дверного каркаса применяется анодированный алюминий, внутрь которого вставляется толстое оргстекло (около 4 мм). Такая конструкция обеспечивает высокую устойчивость стенда к атмосферным осадкам, ветровым нагрузкам и механическим повреждениям.

4.4. Щиты (билборд 6х3 м) - отдельно стоящие щитовые рекламные конструкции большого формата, имеющие внешние поверхности, специально предназначенные для размещения рекламы. Щиты состоят из фундамента, каркаса, опоры и информационного поля размером 6х3 м. Площадь информационного поля щита определяется общей площадью его эксплуатируемых сторон. Количество сторон щита не может быть более трех. Фундамент щита не должен выступать над уровнем дорожного покрытия, газона. Щиты, имеющие только одну поверхность для размещения рекламы, должны иметь декоративно оформленную обратную сторону. Щиты должны быть оборудованы внешним или внутренним подсветом, системой аварийного отключения от сети электропитания и соответствовать требованиям пожарной безопасности.

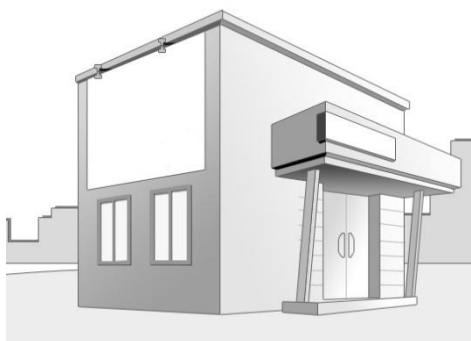


4.3. Брандмауэрные панно - рекламные конструкции крупного формата, присоединяемые к зданиям, размещаемые исключительно на всей плоскости боковых глухих фасадов, не имеющих оконных проемов, витрин, архитектурных деталей, декоративного оформления зданий. Брандмауэрное панно состоит из элементов крепления к стене, каркаса и информационного поля. Площадь информационного поля брандмауэрного панно определяется габаритами каркаса рекламной конструкции и совпадает с габаритами бокового глухого фасада здания.

При размещении каркаса рекламной конструкции для бокового глухого фасада отдельно стоящего здания, не примыкающего к другому зданию, допускается отступ по вертикали от отмостки здания в размере до 2,5 м

Брандмауэрные панно не размещаются на главных фасадах зданий, выходящих на красные линии, либо в сторону красных линий.

Брандмауэрные панно должны иметь внутренний или внешний подсвет. Для брандмауэрных панно в обязательном порядке разрабатывается проект крепления рекламной конструкции с целью обеспечения безопасности при установке, монтаже и эксплуатации. Брандмауэрные панно должны быть оборудованы системой аварийного отключения от сети электропитания и соответствовать требованиям пожарной безопасности.



4.4. Пилон — это двусторонний, или односторонний короб, конструктивно состоящий из металлического каркаса, алюминиевого профиля, листов оргстекла и подсветки. Рекламные плакаты, устанавливаемые внутрь конструкции пилон, крепятся на зажимы. Подсветка в пилоне осуществляется люминесцентными лампами, с целью повышения эффективности пилонной рекламы в вечернее и ночное время. Объемно-пространственные рекламные конструкции выполняются по специальному проекту.



Информационный указатель — модульные рекламные конструкции, состоящие из нескольких небольших щитов, объединенные в одну конструкцию и располагающиеся на опорах освещения или самостоятельных опорах. Информационные указатели должны быть изготовлены из материалов с высокими декоративными и эксплуатационными свойствами, устойчивых к воздействию климатических условий, имеющих гарантированную антикоррозионную стойкость, морозоустойчивость, обеспечивающих безопасность эксплуатации и удобство обслуживания и ремонта.

5. Требования к рекламным конструкциям и местам их установки и эксплуатации

5.1. Общие требования к рекламным конструкциям

5.1.1. Рекламные конструкции и места их установки на территории муниципального образования «Новомалыклинский район» должны соответствовать документам территориального планирования, внешнему архитектурному облику сложившейся застройки муниципального образования «Новомалыклинский район», требованиям градостроительных норм и правил, требованиям безопасности.

5.1.2. Не допускается эксплуатация рекламных конструкций без размещенной на них рекламы либо социальной рекламы.

В период отсутствия на рекламных конструкциях рекламы по инициативе владельца рекламной конструкции последний размещает на них социальную рекламу.

5.1.3. Доведение до потребителя рекламы и социальной рекламы на всех типах и видах рекламных конструкций может производиться:

с помощью статической демонстрации постеров (бумага, винил, самоклеящаяся пленка);

с помощью демонстрации постеров на динамических системах смены изображений (роллерных системах или системах поворотных панелей - призматронов);

с помощью изображений, демонстрируемых на электронных носителях ежедневно с 8 часов 00 минут до 23 часов 00 минут.

5.1.4. Рекламные конструкции должны быть спроектированы, изготовлены, установлены и эксплуатироваться в соответствии со строительными нормами и правилами, ГОСТами, Правилами устройства схемы электроснабжения, техническими регламентами, содержащими требования для конструкций данного типа и вида. Все конструкции, места их установки и эксплуатации должны соответствовать требованиям санитарных норм и правил.

5.1.5. Конструктивные элементы жесткости и крепления (болтовые соединения, элементы опор, технологические косынки и т.п.) рекламных конструкций должны быть закрыты декоративными элементами.

5.2. Требования к правилам размещения рекламных конструкций

5.2.1. Места установки рекламных конструкций на земельных участках независимо от форм собственности, а также зданиях или ином недвижимом имуществе, находящемся в собственности муниципального образования «Новомалыклинский район», должны соответствовать Схеме.

5.2.2. Рекламные конструкции, устанавливаемые на территории района, не должны нарушать требования законодательства Российской Федерации об объектах культурного наследия (памятниках истории и культуры) народов Российской Федерации, их охране и использовании.

5.2.3. Рекламные конструкции не должны:

вызывать ослепление участников движения светом, в том числе отраженным;

ограничивать видимость, мешать восприятию водителем транспортного средства дорожной обстановки или эксплуатации транспортного средства;

иметь сходство (по внешнему виду, изображению или звуковому эффекту) с техническими средствами организации дорожного движения и специальными сигналами, а также создавать впечатление нахождения на дороге транспортного средства, пешехода или какого-либо объекта;

издавать звуки, которые могут быть услышаны в пределах автомобильной дороги лицами с нормальным слухом.

Рекламные конструкции и места их установки и эксплуатации не должны ограничивать видимость технических средств организации дорожного движения, уменьшать габарит инженерных сооружений, не должны быть размещены:

5.2.3.1. На одной опоре, в створе и в одном сечении с дорожными знаками и светофорами или иных приспособлениях, предназначенном для организации дорожного движения.

5.2.3.2. На аварийно-опасных участках дорог и улиц, на железнодорожных переездах в пределах границ транспортных развязок в разных уровнях, мостовых сооружениях, в туннелях и под путепроводами, а также на расстоянии менее 50 м, непосредственно над въездами в туннели и выездами из туннелей и ближе 10 м от них.

5.2.3.3. На участках автомобильных дорог и улиц с высотой насыпи земляного полотна более 2 м.

5.2.3.4. На участках автомобильных дорог с радиусом кривой в плане менее 600 м.

5.2.3.5. Над проезжей частью и обочинами дорог, а также на разделительных полосах.

5.2.3.6. На дорожных ограждениях и направляющих устройствах.

5.2.3.7. На подпорных стенах, деревьях, скалах и других природных объектах.

5.2.3.8. На участках автомобильных дорог или улиц с расстоянием видимости менее 150 м.

5.2.3.9. В пределах границ наземных пешеходных переходов и пересечениях автомобильных дорог или улиц в одном уровне, а также на расстоянии менее 50 м от них.

5.2.3.10. Сбоку от автомобильной дороги или улицы на расстоянии менее 5 м (расстояние измеряется от ближайшего края рекламной конструкции) от бровки земляного полотна автомобильной дороги или улицы (бордюрного камня).

5.2.3.11. Сбоку от автомобильной дороги или улицы на расстоянии менее высоты средства наружной рекламы, если верхняя точка находится на высоте более 10 м или менее 5 м над уровнем

проезжей части.

Расстояние от рекламных конструкций до дорожных знаков и светофоров (измеряемое по проекциям мест установки таких объектов на осевую линию автомобильной дороги (улицы) должно быть:

не менее 100 метров при площади информационного поля рекламной конструкции свыше 18 кв. метров;

не менее 60 метров при площади информационного поля рекламной конструкции от 15 до 18 кв. метров;

не менее 40 метров при площади информационного поля рекламной конструкции от 6 до 15 кв. метров;

не менее 25 метров при площади информационного поля рекламной конструкции менее 6 кв. метров.

Расстояние между отдельно размещенными рекламными конструкциями на одной стороне дороги должно быть:

не менее 150 метров при площади информационного поля рекламной конструкции свыше 18 кв. метров;

не менее 100 метров при площади информационного поля рекламной конструкции от 6 до 18 кв. метров;

не менее 30 метров при площади информационного поля рекламной конструкции менее 6 кв. метров.

Торги на право заключения договора на установку и эксплуатацию рекламных конструкций на муниципальном объекте недвижимости должны проводиться только в отношении тех рекламных конструкций, которые предусмотрены в схеме их размещения (часть 5.1 статьи 19 Федерального Закона «О рекламе»).

Выдача разрешения на установку рекламной конструкции, не включенную в схему установку рекламных конструкций не допускается.

5.3.Специальные требования к рекламным конструкциям

Рекламные конструкции должны иметь маркировку с указанием владельца, номера его телефона и номера паспорта рекламного места. Требования к маркировке определяются Перечнем типов и видов рекламных конструкций, допустимых к установке на территории муниципального образования «Новомалыклинский район».

Приложение 2

АДРЕСНЫЙ ПЕРЕЧЕНЬ РАСПОЛОЖЕНИЯ РЕКЛАМНЫХ КОНСТРУКЦИЙ НА ТЕРРИТОРИИ МУНИЦИПАЛЬНОГО ОБРАЗОВАНИЯ «НОВОМАЛЫКЛИНСКИЙ РАЙОН» УЛЬЯНОВСКОЙ ОБЛАСТИ

№ п/п	№ позиции по карте	Адрес размещения рекламной конструкции	Тип конструкции	Площадь рекламного поля	Примечания
1	1	с. Новая Малыкла, ул. Кооперативная въездной знак	информационный указатель существующий	1x1	Двухстороннее информационное поле
2	2	с. Новая Малыкла, ул. Кооперативная маслодельный завод	информационный указатель планируемый	1x1	Двухстороннее информационное поле
3	3	с. Новая Малыкла, ул. Кооперативная детский сад	информационный указатель планируемый	1x1	Двухстороннее информационное поле
4	4	с. Новая Малыкла, ул. Кооперативная магазин Союз	информационный указатель планируемый	1x1	Двухстороннее информационное поле
5	5	с. Новая Малыкла, ул. Кооперативная пункт полиции, Ростелеком, сбербанк, библиотека, МФЦ, РКЦ,	информационный указатель планируемый	1x1	Двухстороннее информационное поле
6	6	с. Новая Малыкла, ул. Кооперативная столовая, автомойка	информационный указатель планируемый	1x1	Двухстороннее информационное поле
7	7	с. Новая Малыкла, ул. Кооперативная РДК, ФОК	информационный указатель планируемый	1x1	Двухстороннее информационное поле
8	8	с. Новая Малыкла, ул. Кооперативная аптека, магазин, кафе	Панель кронштейн планируемый	1x1	Двухстороннее информационное поле
9	9	с. Новая Малыкла, ул. Кооперативная автомагазин «Лучавто», парикмахерская	информационный указатель планируемый	1x1	Двухстороннее информационное поле
10	10	с. Новая Малыкла, ул. Кооперативная магазин «Хлеб», «Жгуткомплект», МЧС, газовый участок, экосервис	информационный указатель планируемый	1x1	Двухстороннее информационное поле
11	11	с. Новая Малыкла, ул. Кооперативная	Билборд существующий	6x3	Двухстороннее информационное поле
12	12	с. Новая Малыкла, ул. Кооперативная Почта России	информационный указатель планируемый	1x1	Двухстороннее информационное поле
13	13	с. Новая Малыкла, ул. Кооперативная	Информационный указатель	1x1	Двухстороннее

		коммунальное хозяйство	планируемый		информационное поле
14	14	с. Новая Малыкла, ул. Кооперативная ритуальные услуги «Вечность»	Информационный стенд существующий	1x3	Двухстороннее информационное поле
15	15	с. Новая Малыкла, ул. Кооперативная СТО Еремеев	Информационный указатель существующий	1x1	Двухстороннее информационное поле
16	16	с. Новая Малыкла, ул. Кооперативная электросети	Информационный указатель планируемый	1x1	Двухстороннее информационное поле
17	17	с. Новая Малыкла, ул. Кооперативная ЦРБ	Информационный указатель планируемый	1x1	Двухстороннее информационное поле
18	18	с. Новая Малыкла, ул. Кооперативная АЗС	Информационный указатель планируемый	1x1	Двухстороннее информационное поле
19	19	с. Новая Малыкла, ул. Кооперативная Агротехснаб	Информационный указатель существующий	1x1	Двухстороннее информационное поле
20	20	с. Новая Малыкла, ул. Кооперативная пункт приема металлолома	Информационный указатель планируемый	1x1	Двухстороннее информационное поле
21	21	с. Новая Малыкла, ул. Кооперативная выездной знак	Информационный указатель существующий	1x2,5	Двухстороннее информационное поле

Схема размещения рекламных конструкций на территории МО "Новомалыклинский район"

